

TÊN HỌC PHẦN: kinh tế học đại cương

264

ĐIỂM KẾT LUẬN CỦA BÀI THI		Giảng viên chấm 1:	Giảng viên chấm 2:	Chú ý: Sinh viên Phải ghi mã đề và số tờ giấy thi sẽ nộp.
Ghi bảng số	Ghi bảng chữ			
(7,5)	Bảng	Vh	K	- Số tờ: 1 - Mã đề: 4

Sinh viên gấp giấy theo đường kẻ này

Câu 1 - 6 điểm
Câu 2 - 2 điểm
Câu 3 - 2 điểm
Câu 4 - 1 điểm
Câu 5 - 1 điểm

Kết quả: 1 Đ Ngân hàng tung đồng tăng lãi suất → lãi
Câu 1: 2,0 các ngân hàng thường mai giảm lãi cho
vay → giảm mức cung tiền
Câu 2: 2,0 2 Đ Thu nhập hộ ngân sách → Thuế Chi tiêu CP
⇒ Cầu tăng thuế để bù đắp phần thu nhập → lãi
Câu 3: 2,0 suất ↑ → đầu tư ↓ → tổng cầu ↓ → lạm phát
Câu 4: 1 Đ B.S Hành vi mua hàng và dịch vụ của người
nếu dùng có thể bị thay đổi bằng thu nhập tăng
nhưng không phải tất cả các loại hàng hóa
(VD: muối, ...)

4. Đ Cân bằng dài hạn là cân bằng đang
mong ước và là mục tiêu của chính sách ổn
định kinh tế vĩ cân bằng dài hạn → ổn định
cung cầu → ổn định giá cả và lương hàng hóa

5. S Doanh nghiệp được quyền tự nhiên có thể sản
sua với chi phí bình quân thấp hơn khi nó
chỉ sẽ thị trường với doanh nghiệp khác $\neq P =$

6. Đ Lợi nhuận kinh tế ban khác lợi nhuận
tính toán duy nhất chi phí cơ hội.
Vì chi phí cơ hội là chi phí mất đi khi lựa chọn
phương án kinh tế khác

THÍ SINH CẦN GHI ĐẦY ĐỦ CÁC MỨC Ở PHẦN TRÊN

Câu 3

1, +) Trạng thái cân bằng:

$$Q^D = Q^S$$

$$\Leftrightarrow 50000 - 200P = 5000 + 100P$$

$$\Leftrightarrow P = 150$$

$$\Rightarrow Q = 5000 + 100 \cdot 150 = 20000$$

+) ~~Hàm tổng doanh thu:~~

$$TR =$$

$$\text{Có: } Q^D = 50000 - 200P$$

$$\Leftrightarrow P = 250 - \frac{Q^D}{200}$$

Hàm tổng doanh thu (TR):

$$TR = P \cdot Q = \left(250 - \frac{Q^D}{200} \right) \cdot Q$$

$$= 250Q - \frac{Q^2}{200}$$

$$\Rightarrow MR = TR' = 250 - \frac{Q}{100}$$

+) ~~Tối đa hoá doanh thu:~~

$$MR = 0$$

$$\Leftrightarrow 250 - \frac{Q}{100} = 0$$

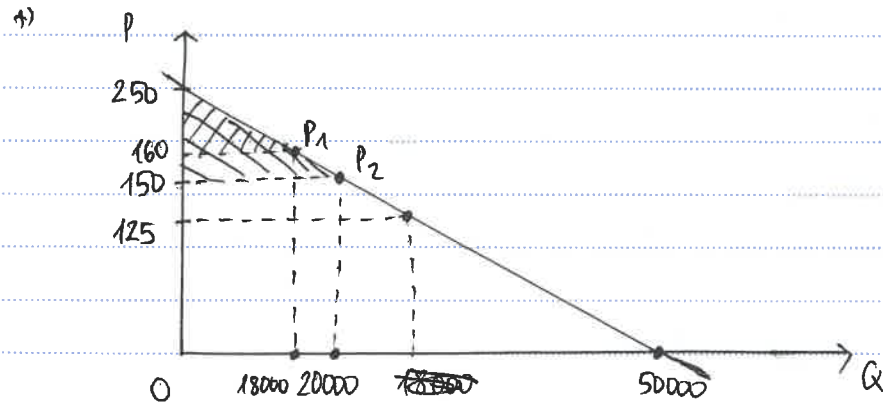
$$\Leftrightarrow Q = 25000$$

$$\Rightarrow P = 125$$

$$2, \text{ Tại } P = 160 : \begin{cases} Q^D = 50000 - 200 \cdot 160 = 18000 \\ Q^S = 5000 + 100 \cdot 160 = 21000 \end{cases}$$

$$\Rightarrow Q^D < Q^S$$

\Rightarrow Dư cung, thiếu cầu.



Sinh viên gập giấy theo đường kẻ này

TÊN HỌC PHẦN: KINH TẾ HỌC ĐẠI CƯƠNG

119

ĐIỂM KẾT LUẬN CỦA BÀI THI		Giảng viên chấm 1:	Giảng viên chấm 2:	Chú ý: Sinh viên Phải ghi mã đề và số tờ giấy thi sẽ nộp.
Ghi bảng số	Ghi bảng chữ			
8,0	Điểm			- Số tờ: 2 - Mã đề: 03

Câu 1: 6,7
Câu 2: 8,6
Câu 3: 8,6
Kết quả

Câu 1:

1. Sai. Vì hàng hoá bổ sung là hàng hoá có thể dùng cùng nhau. Khi giảm giá hàng hoá bổ sung \rightarrow cầu về mặt hàng đã cho tăng \rightarrow độ co giãn của cầu theo giá chéo mang dấu âm

Câu 1: 8,0

Câu 2: 3,5

Câu 3: 2,5

Câu 4: 8,0

Câu 5:

Cộng:

2. Đúng. Vì doanh nghiệp độc quyền có quyền tự quyết định giá. Do đó, doanh nghiệp độc quyền có thể tăng lợi nhuận bằng cách đặt các mức giá khác nhau trên thị trường khác nhau.

3. Đúng. Vì chính sách thuế của chính phủ ảnh hưởng trực tiếp đến thu nhập của các chủ thể trong nền kinh tế. Khi thuế tăng hoặc giảm chưa hợp lý, mức chi tiêu sẽ thay đổi nhanh hơn khả năng sử dụng gây ra sự bất cân đối giữa chi tiêu và sử dụng.

4. Đúng. Vì các máy móc, thiết bị luôn bị hao mòn trong quá trình sản xuất. Dù không sản xuất khác hao vẫn sẽ được bồi. Khác hao là phần để bảo toàn tài sản cho chủ sở hữu. Do đó, khác hao được coi là một chi phí kinh tế, do nguồn lực được sử dụng hết trong quá trình sản xuất.

5. Sai. $AD = C + I + G$

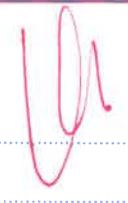
$$AD = Y_d$$

5. Sai, vì tổng cầu phụ thuộc vào mức chi tiêu và

THÍ SINH CẦN GHI ĐẦY ĐỦ CÁC MỨC Ở PHẦN TRÊN

TÊN HỌC PHẦN: KINH TẾ HỌC ĐẠI CƯƠNG

119

ĐIỂM KẾT LUẬN CỦA BÀI THI		Giảng viên chấm 1:	Giảng viên chấm 2:	Chú ý: Sinh viên Phải ghi mã đề và số tờ giấy thi sẽ nộp.
Ghi bằng số	Ghi bằng chữ			
○				- Số tờ: 2 - Mã đề: 03

Sinh viên gấp giấy theo đường kẻ này

Kết quả

Thặng dư tiêu dùng ban đầu:

$$CS_1 = \frac{1}{2} \cdot (250 - 150) \cdot 20.000 = 1.000.000$$

Câu 1:

Thặng dư tiêu dùng lúc sau:

Câu 2:

$$CS_2 = \frac{1}{2} \cdot (250 - 160) \cdot 18.000 = 810.000$$

Câu 3:

$$CS_2 = \frac{1}{2} \cdot (250 - 160) \cdot 18.000 = 810.000$$

Câu 4:

$$\Rightarrow \Delta CS = CS_2 - CS_1 = 810.000 - 1.000.000 = -190.000$$

Câu 5:

Cộng:

Vậy khi chính phủ ấn định $p = 160$, thặng dư tiêu dùng giảm 190.000.

3, Hàm cầu xuất khẩu:

$$\begin{aligned} Q_n^D &= Q^D - Q_t^D \\ &= 50.000 - 200P - (30.000 - 150P) \\ &= 50.000 - 200P - 30.000 + 150P \\ &= -50P + 20.000 \end{aligned}$$

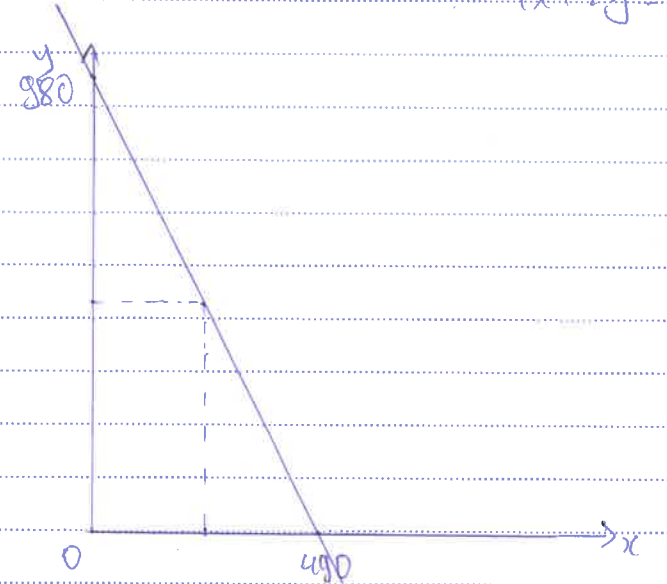
$$\begin{aligned} \text{H)} \text{ Co': } Q_n^{D'} &= 0,5 Q_n^D \\ &= -25P + 10.000 \end{aligned}$$

$$\begin{aligned} \Rightarrow Q^{D'} &= Q_n^{D'} + Q_t^D = -75P + 30.000 \\ &= -175P + 40.000 \end{aligned}$$

$$\begin{aligned} \text{Co': } Q^{D'} &= Q^S \\ \Leftrightarrow -175P + 40.000 &= 5000 + 100P \\ \Leftrightarrow P &= \frac{1400}{11} \Rightarrow Q = \frac{195000}{11} \end{aligned}$$

THÍ SINH CẦN GHI ĐẦY ĐỦ CÁC MỤC Ở PHẦN TRÊN

3 Đường ngân sách mới $20.2 + 10.0 + 2y + 4x = 2000$
 $\rightarrow 4x + 2y = 1960$



2.
$$\begin{cases} \frac{MU_x}{P_x} = \frac{MU_y}{P_y} \\ 4x + 2y = 100 \quad (1) \end{cases} \Rightarrow \begin{cases} \frac{2+y}{4} = \frac{2x}{2} \\ 4x = 2+y \\ -5y = 4x - 2 \quad (2) \end{cases}$$

co' $MU_x = TU'_x = 2+y$
 $MU_y = TU'_y = 2x$

Thay (2) vào (1) $\rightarrow 1000 = 2x + 4x - 2$
 $1000 = 6x - 2$
 $\rightarrow x = 167 \rightarrow y = 66.6$
 \rightarrow Chọn các $x = 167, y = 66.6$

Sinh viên gấp giấy theo đường kẻ này

Số phách
41

TÊN HỌC PHẦN: Kinh tế học đại cương

ĐIỂM KẾT LUẬN CỦA BÀI THI		Giảng viên chấm 1:	Giảng viên chấm 2:	Chú ý: Sinh viên Phải ghi mã đề và số tờ giấy thi sẽ nộp.
Ghi bảng số	Ghi bảng chữ			
8,0	Jans	<i>[Signature]</i>	<i>[Signature]</i>	- Số tờ: 01 - Mã đề: 4

Đoạn 1 = 8,0
Đoạn 2 = 2,9
Đoạn 3 = 2,9
 Bài làm

Kết quả
 Câu 1: *2,5* 1. Lãi suất tăng lên khiến tờ ngân hàng trung ương đã giảm mức cung tiền.

Câu 2: *4,5* Trả lời: Sai vì lãi tăng nếu có thể có thể lợi nhuận từ trong trường hợp này ngân hàng phải tăng mức cung tiền.

Câu 3: *1,5*

Câu 4: *8* 1. Thêm hụt ngân sách có thể dẫn đến lạm phát.
 Trả lời: Đúng: Trong ngắn hạn thì nó chỉ làm tăng giá trị nội tệ, nhưng dài hạn có thể dẫn đến lạm phát.

Câu 5: *1,5*

Cộng: *1,5*

3. làm thay đổi hành vi mua hàng hóa và dịch vụ của người tiêu dùng đó là mức thu nhập tăng.

Trả lời: Sai: Người thu nhập tăng thì còn rất nhiều yếu tố khác ảnh hưởng đến hành vi mua như: thuế, trợ cấp.

4. Cân bằng dài hạn là cân bằng đáng mong đợi và là mục tiêu của chính sách ổn định kinh tế.
 Trả lời: Đúng: Đây là mục tiêu của hầu hết các chính sách ổn định kinh tế, các quốc gia hướng tới dài hạn.

5. Doanh nghiệp độc quyền tự nhiên có thể sản xuất với chi phí bình quân thấp hơn khi nó chia sẻ thị trường cho doanh nghiệp khác.
 Trả lời: Sai. Độc quyền tự nhiên sẽ phải xem xét quy mô sản xuất cho doanh nghiệp khác, họ không chủ động được về

THÍ SINH CẦN GHI ĐẦY ĐỦ CÁC MỤC Ở PHẦN TRÊN

Số bộ câu thi gửi TO BỘ TÀI

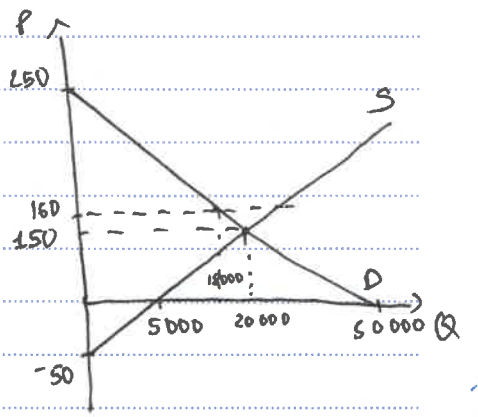
đến tình trạng dư thừa hàng hoá vì người tiêu dùng không muốn trả một mức giá cao hơn

- Lợi ích xã hội sẽ giảm xuống vì

$$-\Delta CS = -190000 - CS_2 - CS_1 = -190000$$

$$-\Delta PS < 0$$

- Do thặng dư tiêu dùng giảm xuống một lượng là 190.000 nên lợi ích cũng sẽ vì thế mà giảm.



3, - Ta có cầu xuất khẩu $Q_n^D = 20000 - 50P$
cầu xuất khẩu giảm đi 50%
 $\rightarrow Q_n^D = 10000 - 25P$

$$\rightarrow Q^D = 40000 - Q^S + Q_n^D$$

$$= 40000 - 175P$$

\rightarrow sản lượng cân bằng mới là $\approx 127,3$ giá mới là $\approx 127,3$

- Nếu cung sản phẩm giảm đi 50%

$$\rightarrow Q^S = 2500 + 50P$$

\rightarrow sản lượng cân bằng mới là 190 giá cân bằng mới là 190

Sinh viên gập giấy theo đường kẻ này

Số phách
99

TÊN HỌC PHẦN: Kinh tế học đại cương

ĐIỂM KẾT LUẬN CỦA BÀI THI		Giảng viên chấm 1:	Giảng viên chấm 2:	Chú ý: Sinh viên Phải ghi mã đề và số tờ giấy thi sẽ nộp.
Ghi bảng số	Ghi bảng chữ			
910	Chinh	<i>[Signature]</i>	<i>[Signature]</i>	- Số tờ: 01 - Mã đề: B

BÀI LÀM:

Kết quả

Câu 1:

Câu 1: 2,5

1. Sai vì nếu là hàng hoá bổ sung thì giảm giá hàng hoá này thì khách hàng sẽ mua nhiều hơn hàng hoá bổ sung cho nó và ngược lại nên

Câu 2: 2,5

đồ có giảm của cầu theo giá phải mang dấu âm

Câu 3:

2. Sai. Điều này còn phụ thuộc vào các chính sách giá của chính phủ và sức mạnh thị trường của doanh nghiệp đó.

Câu 4:

3. Đúng. Vì nếu chính phủ đánh thuế cao hơn mức cân bằng sẽ dẫn đến giảm chi tiêu nhưng mức sử dụng vẫn thể nên sẽ dẫn đến giảm chất lượng cuộc sống.

Câu 5:

4. Sai vì khấu hao không đo nguồn lực được sử dụng hết mà chỉ là các hao mòn về máy móc, nhân công, nhà xưởng, ... và chính chi khấu hao sẽ được chi trả để bù vào những hao mòn ấy.

Cộng:

5. Sai. Vì tổng cầu vẫn sẽ thay đổi vì chi tiêu sản lượng cân bằng cũng đã thay đổi $\Delta Y = m(\Delta T + \Delta G)$

6. Sai. Vì $B = T - G$ nên nếu muốn thâm hụt ngân sách thì Chính phủ có thể giảm chi tiêu 1 tỷ đồng với điều kiện giữ nguyên mức thu hoặc cũng có thể tăng mức thu lên 1 tỷ đồng và giữ nguyên mức chi tùy vào từng nền kinh tế.

Câu 2:

THÍ SINH CẦN GHI ĐẦY ĐỦ CÁC MỨC Ở PHẦN TRÊN

Ngày thi: 27/12/2025

Số tờ: 01

Số trang: 04

Chú ý: Yêu cầu cần bỏ coi tại góc tờ thi

TÊN HỌC PHẦN: Kinh tế học đại cương

ĐIỂM KẾT LUẬN CỦA BÀI THI		Giảng viên chấm 1:	Giảng viên chấm 2:	Chú ý: Sinh viên Phải ghi mã đề và số tờ giấy thi sẽ nộp.
Ghi bảng số	Ghi bảng chữ			
9,0	Chín			- Số tờ: 1 - Mã đề: 3

Sinh viên gấp giấy theo đường kẻ này

Hàm số cung $Q^s = 21000$

Giá bán trên thị trường khi chính phủ ấn định lớn hơn giá cân bằng thì lúc này lượng cầu sẽ giảm, lượng cung tăng, điều này dẫn đến việc dư thừa hàng hóa, lợi ích người tiêu dùng giảm.

$$CS_{(ban\ dau)} = \frac{1}{2} (P_{max} - P) Q$$

$$= \frac{1}{2} (200 - 150) \cdot 20000$$

$$= 500000$$

$$CS_{(sau)} = \frac{1}{2} (200 - 150) \cdot 18000$$

$$= 360000$$

$$\Rightarrow \text{Thặng dư tiêu dùng giảm: } 500000 - 360000 = 140000$$

3) Hàm số cầu xuất khẩu ban đầu:

$$Q_x^D = Q^D - Q_t^D = 50000 - 200P - 30000 + 150P$$

$$= 20000 - 50P$$

$$\text{Mã: } Q_x^D = 20000 - 50P = 20000 - 50 \cdot 75 = 17500$$

$$\text{+ Giảm } 50\% \rightarrow Q_x^D = 6250$$

$$\Rightarrow 20000 - 50P = 6250 \Rightarrow P_{mới} = 275$$

+ Giảm 50%

$$\Rightarrow Q_{x_m}^D = 50\% \cdot (20000 - 50P)$$

$$= 10000 - 25P$$

$$\Rightarrow Q_m^D = Q_{x_m}^D + Q_t^D = 10000 - 25P + 30000 - 150P$$

$$= 40000 - 175P$$

+ Q^s sau khi giảm 50%

$$\Rightarrow Q_m^s = 50\% \cdot (50000 + 100P) = 25000 + 50P$$

\Rightarrow Giá cân bằng mới:

$$Q_m^s = Q_m^D \Leftrightarrow 40000 - 175P = 25000 + 50P$$

$$\Rightarrow P \approx 166,67$$

$$Q \approx 10833,3$$

đo 1 - 10
đo 2 - 8,6
đo 3 - 8,6

Kết quả

I, Đúng / Sai

Câu 1: 2

Câu 1:

Câu 2: 3,5

1, Nếu hàng hóa là bổ sung thì độ co giãn của cầu theo giá chéo mang dấu dương là sai vì nếu hàng hóa là bổ sung thì độ co giãn của cầu theo giá chéo mang dấu âm.

Câu 3: 2,5

am

Câu 4: 1

Đ

Câu 5:

Doanh nghiệp đặc quyền bao giờ cũng có thể tăng lợi nhuận bằng cách đặt các mức giá khác nhau trên thị trường khác nhau là nhận định sai vì doanh nghiệp đặc quyền không thể kiểm soát được lượng hàng hóa trung chuyển giữa các thị trường. Nếu doanh nghiệp đặc quyền đặt mức giá thị trường A cao hơn thị trường B, thị trường A có thể từ thị trường B mua sản phẩm trực tiếp từ thị trường B (sản phẩm bên B cũng mua từ doanh nghiệp đặc quyền) nên không thể giúp tăng lợi nhuận.

Cộng:

3,

Một trong các yếu tố gây ra sự bất cân đối giữa chi tiêu và sử dụng đó là chính sách thuế của chính phủ là nhận định đúng.

4)

Chi phí hao là một chi phí tính tế, nó do nguồn lực được sử dụng hết trong quá trình sản xuất là nhận định sai. Chi phí hao là một chi phí tính tế, nó do